

Клавишные панели управления серии Xelent

Технический паспорт



MPBXL-4/6/8B-ВР.18



Пожалуйста, отсканируйте QR-код выше, чтобы проверить актуальную версию технического

Перед использованием данного продукта, пожалуйста, внимательно прочитайте это

Соответствующая версия документа

◆◆ Обзор

Клавишные панели управления серии Xelent с механическими кнопками поддерживают множество режимов работы и типов управления. Они позволяют реализовать базовые функции управления, такие как включение/выключение, регулировка яркости, цветовой температуры, управление RGB-лентами, шторами и сценариями. Панели также оснащены встроенным датчиком температуры для измерения температуры в помещении и передачи данных по шине Buspro. Каждую группу кнопок можно персонализировать с помощью лазерной гравировки. Сбоку от каждой кнопки расположены соответствующие RGB-индикаторы, цвет и яркость свечения которых настраиваются через программное обеспечение HDL. Панели серии Xelent доступны в пластиковом и металлическом исполнении. Благодаря отличным характеристикам и широкой сфере применения, они являются идеальным решением для современных проектов умного дома.

Название продукта	№ модели.
4-клавишная панель серии Xelent	MPBXL-4B-BP.18
6-клавишная панель серии Xelent	MPBXL-6B-BP.18
8-клавишная панель серии Xelent	MPBXL-8B-BP.18

Ключевые функции:

- **Управление освещением:** Включение/выключение, регулировка яркости, изменение цветовой температуры, управление RGB-подсветкой.
- **Управление шторами:** Поддержка открытия, закрытия, остановки, а также позиционирования (управление в процентах).
- **Управление сценариями:** Активация сценариев одной кнопкой.
- **Встроенный датчик температуры:** Передает значение температуры в помещении в шину для использования в сценариях и системах автоматизации в качестве входного условия.
- **RGB-индикация кнопок:** Возможность настройки яркости и цвета подсветки кнопок.
- **Функция блокировки кнопок:** Блокировка панели для предотвращения несанкционированного управления или случайного нажатия детьми.
- **Датчик приближения:** Автоматическое отключение подсветки кнопок в режиме ожидания и ее включение при приближении человека.
- **Лазерная гравировка текста на кнопках:** Возможность нанесения текста (с настраиваемым размером и содержанием) для удобной идентификации назначения каждой кнопки.

◆◆ Внешний вид

Клавишные панели управления серии Xelent панели с 4, 6 и 8 кнопками. Вид спереди и порядковые номера кнопок указаны на рисунке ниже:



Применение 1



Применение 2



Применение 3

Рис. 2

◆◆ Технические характеристики

Пункт	Параметр
Вход	4-клавишная ≤ 101mA/5B DC 6-клавишная ≤ 120mA/5B DC 8-клавишная ≤ 144mA/24B DC
Питание	4-клавишная ≤ 21mA/24B DC 6-клавишная: ≤ 25mA/24B DC 8-клавишная: ≤ 30mA/24B DC
Протокол коммуникации	Buspro
Диаметр кабеля Buspro	0.6-0.8мм
Рабочая температура	-5°C~45°C
Рабочая относительная влажность	≤90%RH, Без конденсата
Температура хранения	-20°C~60°C
Относительная влажность хранения	≤93%RH

◆◆ Технические характеристики

Пункт	Параметр
Размеры (W X H X D)	81.3×81.3×9(мм) (без интерфейса питания)

Вес нетто	PC: 4-клавишная: 59.4г 6-клавишная: 59.6г 8-клавишная: 59.1г Metal : 4-клавишная: 74.3г 6-клавишная: 74.5г 8-клавишная: 74.3г
Материал корпуса	PC/Алюминиевый сплав
Монтаж	Европейская монтажный короб/ Американская монтажный короб/ Швейцарский монтажный короб
Степень защиты IP (в соответствии с EN 60529)	IP20

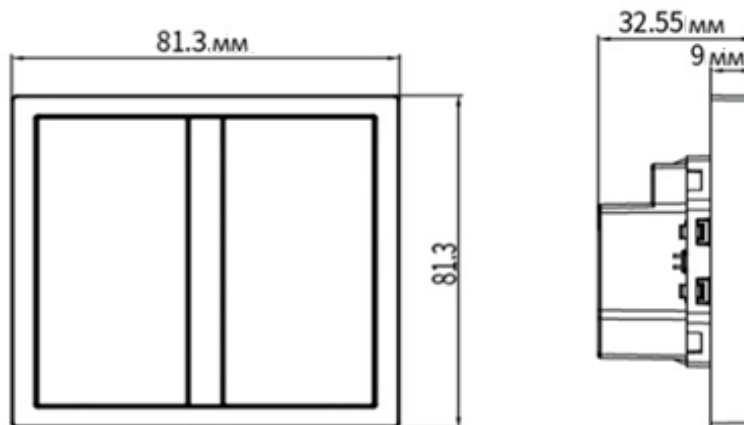


Рис. 3

◆◆ Меры предосторожности

Пожалуйста, не разбирайте и не заменяйте какие-либо части изделия самостоятельно. В противном случае это может привести к механической неисправности, поражению электрическим током, возгоранию или травмам.

Внимание:

- Монтаж и ввод в эксплуатацию данного оборудования должны выполняться нами или уполномоченной нами организацией. Проектирование и выполнение электрических соединений оборудования должны соответствовать соответствующим местным стандартам и нормам безопасности.
- Мы не несем ответственности за любые последствия, возникшие в результате несоблюдения данной инструкции при установке и подключении.
- Все работы по техническому обслуживанию должны выполняться нашим сервисным отделом или уполномоченной организацией. Гарантия на изделие не распространяется на неисправности, вызванные самостоятельным разбором продукта пользователем.

Предостережение:

- Перед выполнением любых работ по установке, демонтажу, обслуживанию или очистке устройства необходимо отключить его от всех источников напряжения. Это обязательное условие для обеспечения безопасности специалиста и предотвращения возможного повреждения устройства.

- Установка устройства в монтажную коробку (подрозетник) является **ОБЯЗАТЕЛЬНОЙ**.
- Для очистки корпуса устройства, особенно разъемов, не используйте агрессивные жидкости, чтобы не повредить устройство.
- Перед проведением технического обслуживания или очистки обязательно отключайте устройство от всех источников питания во избежание утечки тока и поражения электрическим током.

◆◆ Подключение

- Устройство может использоваться совместно с интерфейсом питания Buspro.
- Для подключения к шине Buspro рекомендуется использовать последовательное соединение (шлейфом, «рука в руку»). Пожалуйста, выполняйте подключение в соответствии со стандартами HDL: используйте контакты +24V, GND, D- и D+.

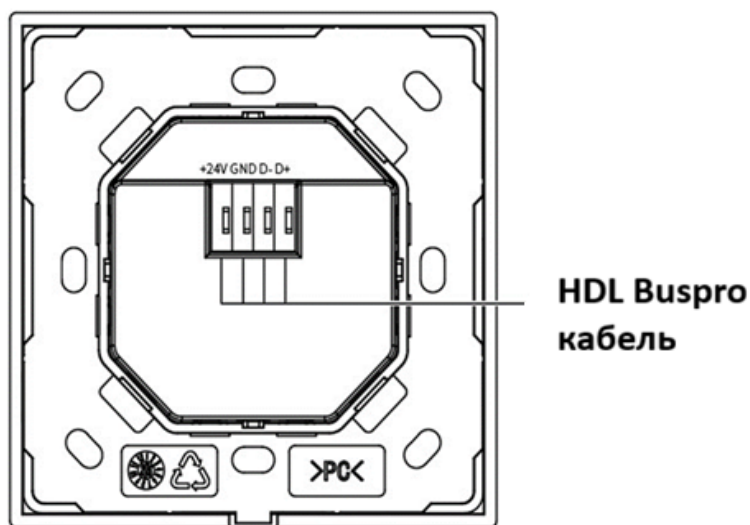


Рис. 1

Подключение интерфейса питания панели Buspro:

◆◆ Установка

Предупреждение: Перед установкой обязательно отключите электропитание. Категорически запрещается производить работы под напряжением.

Шаг 1. Установка монтажной коробки и подключение кабеля.

Установите монтажную коробку (подрозетник) в стену. Глубина монтажной коробки должна быть не менее 45 мм. Выведите наружу кабель шины Buspro.

Подключите кабели, следя за надежностью и безопасностью соединений.

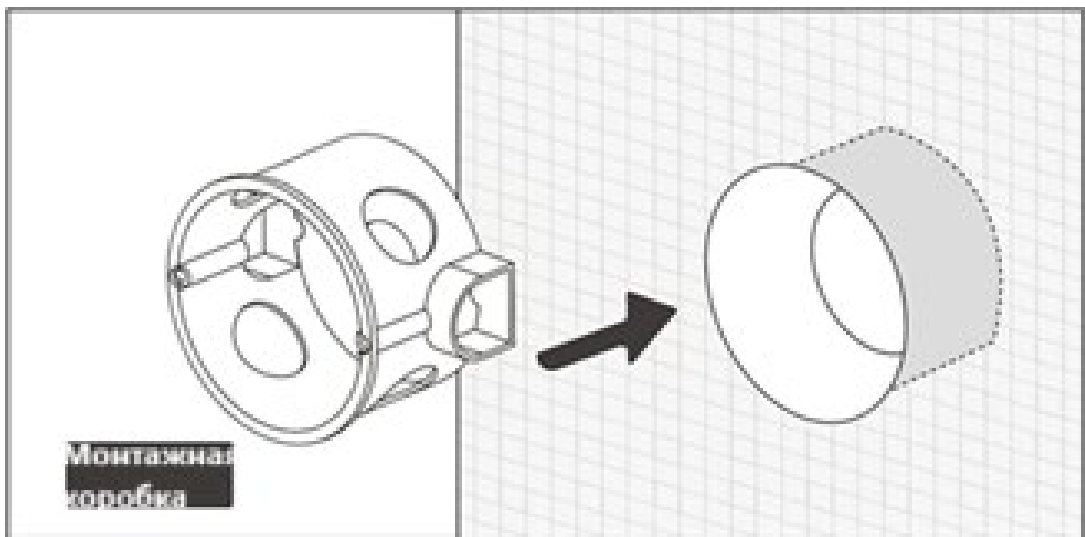


Рис. 5

Шаг 2. Установка силового интерфейса в рамку.

Вставьте силовой интерфейс в рамку.

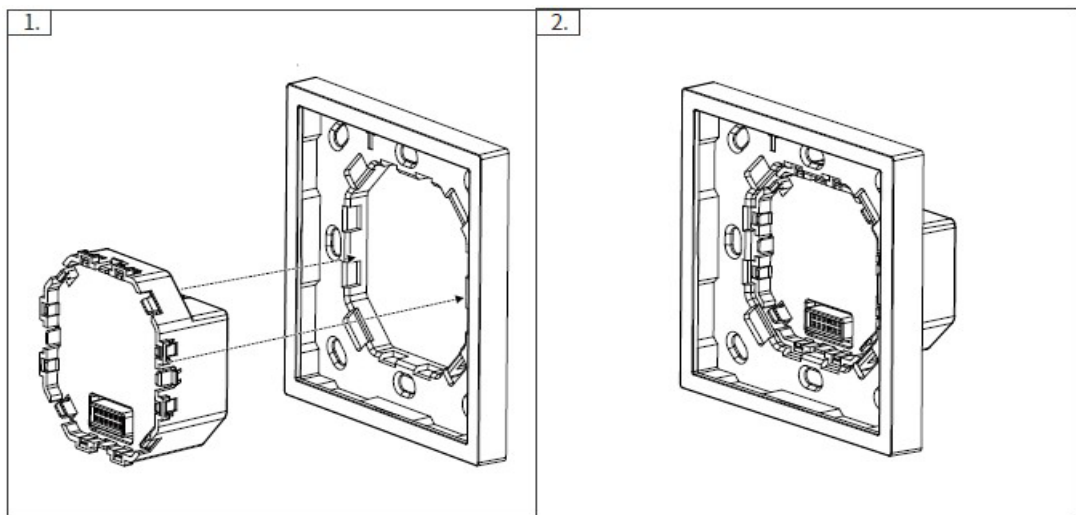


Рис. 6

Шаг 3. Крепление силового интерфейса в монтажной коробке.

Закрепите силовой интерфейс в монтажной коробке (подрозетнике) с помощью винтов

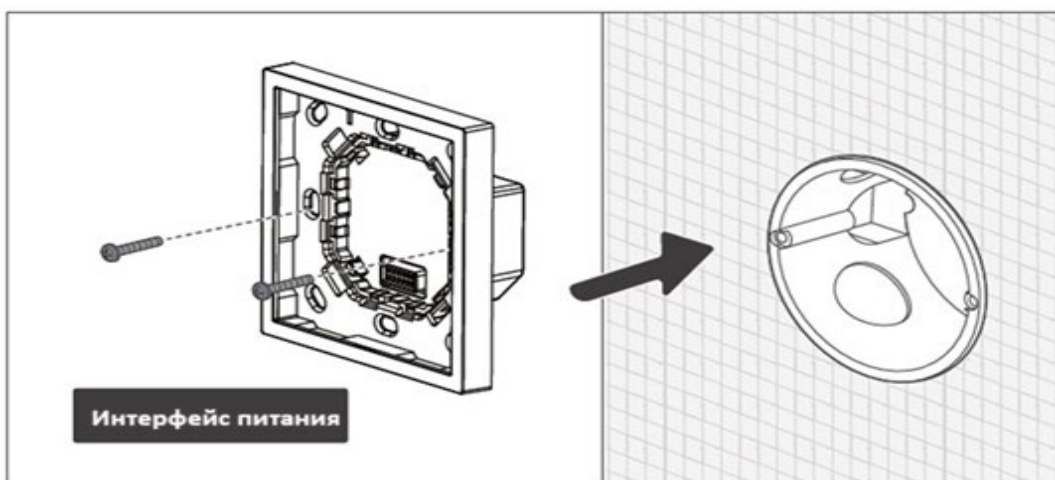


Рис. 7

Шаг 4. Установка панели. Совместите штифты (контакты) панели с отверстиями на интерфейсе, затем аккуратно нажмите и установите панель на интерфейс.

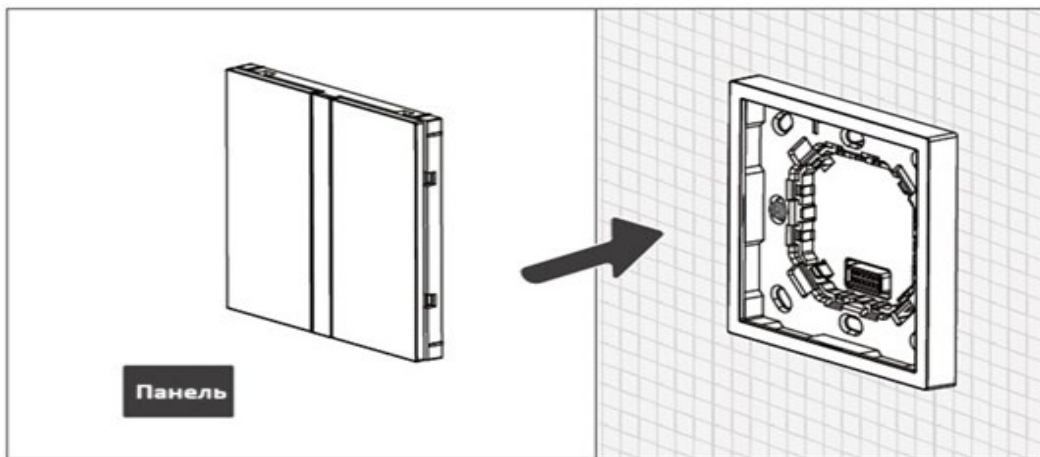


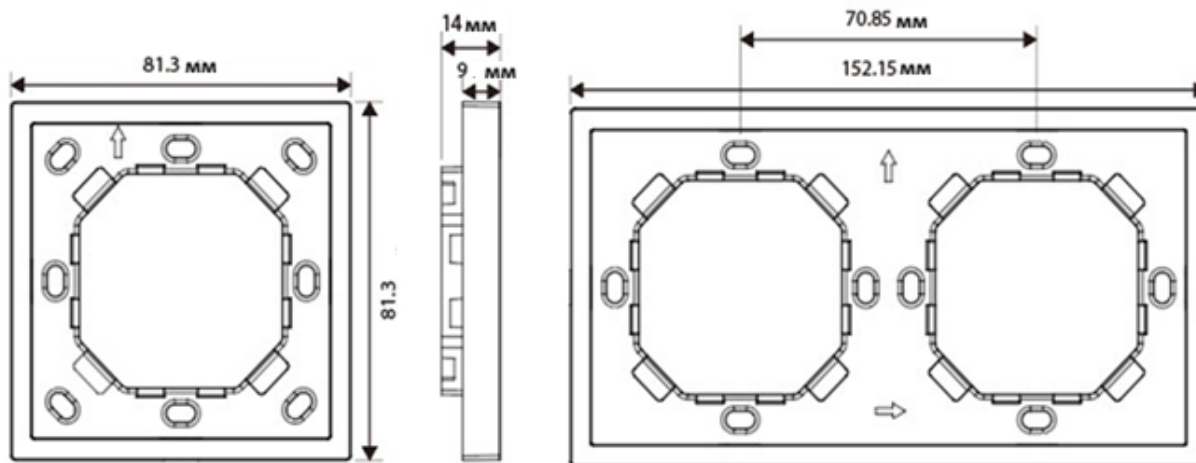
Figure 8

Много-рамочная установка:

- Поддерживается горизонтальная и вертикальная установка.
- При горизонтальной установке возможно размещение до 4 рядов.
- При вертикальной установке возможно размещение до 4 колонок.

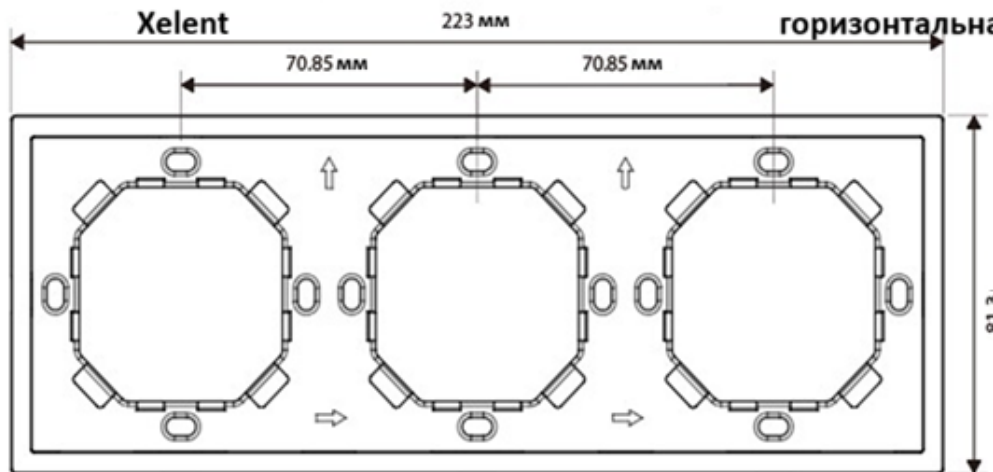
Европейский стандарт

Тип рамки	Способ установки	Кол-во рамок	Размер
Пластик	Горизонталь/Вертикаль	1	81.3*81.3*9(мм)
		2	152.15*81.3*9(мм)
		3	223*81.3*9(мм)
		4	293.85*81.3*9(мм)
Металл	Горизонталь/Вертикаль	1	81.3*81.3*9(мм)
		2	152.15*81.3*9(мм)
		3	223*81.3*9(мм)
		4	293.85*81.3*9(мм)

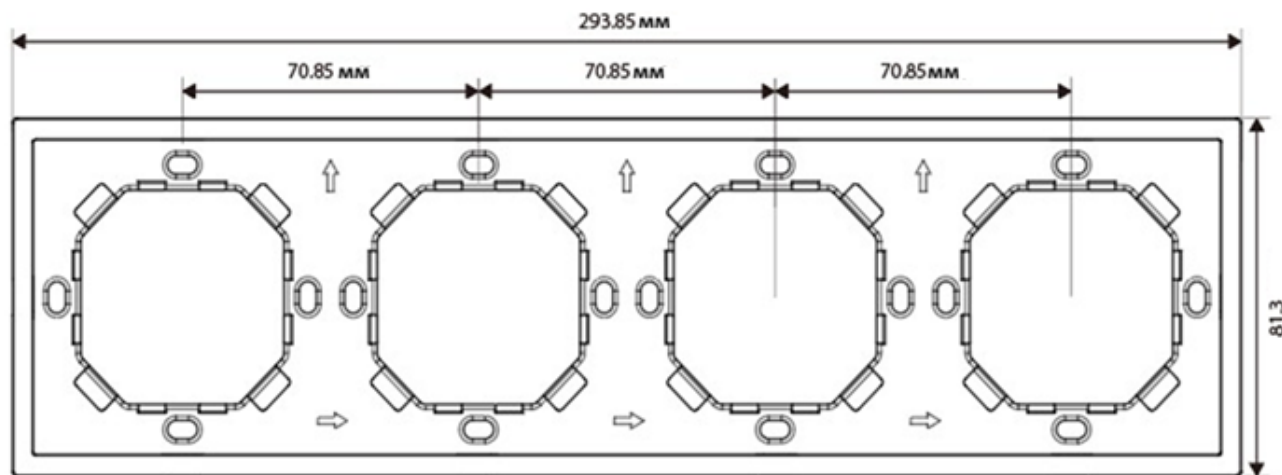


Рамка одинарная серии Xelent

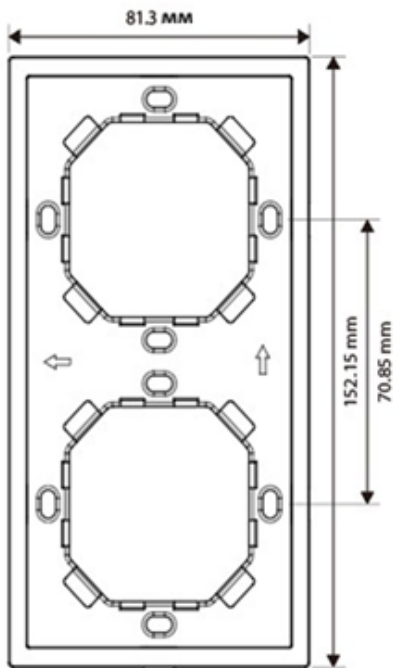
Рамка на 2 модуля серии Xelent, горизонтальная



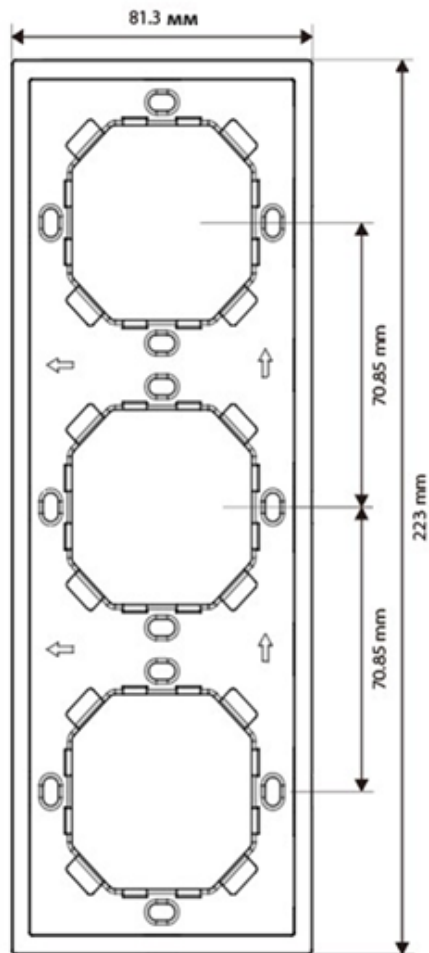
Рамка на 3 модуля серии Xelent, горизонтальная



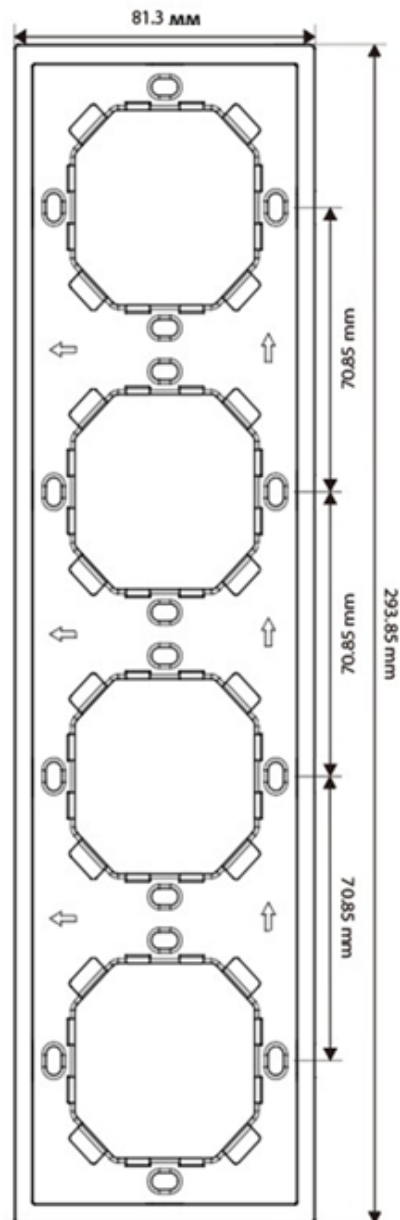
Рамка на 4 модуля серии Xelent, горизонтальная



**Рамка на 2 модуля
серии Xelent,
вертикальная**



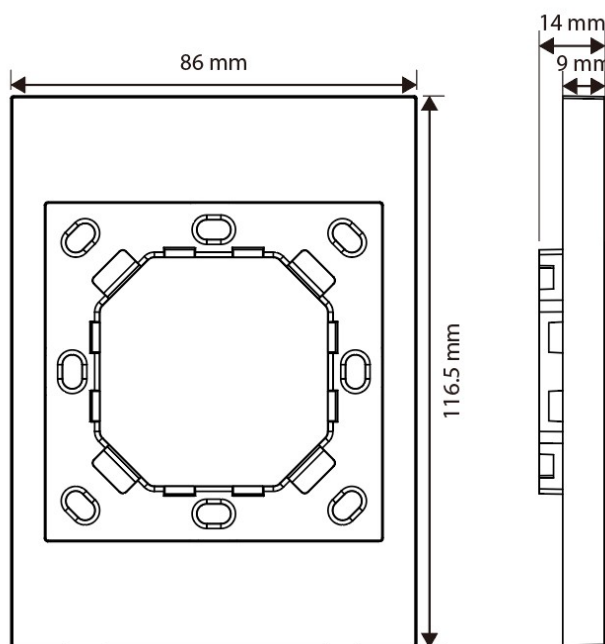
**Рамка на 3 модуля
серии Xelent,
вертикальная**



**Рамка на 4 модуля
серии Xelent,
вертикальная**

Американский стандарт

Тип рамки	Способ установки	Кол-во рамок	Размер
Пластик	Горизонтальный	1	86*116.5*9(мм)
Металл	Горизонтальный	1	86*116.5*9(мм)



◆◆ Демонтаж

Предупреждение: Перед выполнением любых работ по демонтажу устройства обязательно отключите его от всех источников напряжения. Это необходимо для обеспечения безопасности специалиста и предотвращения возможного повреждения устройства.

Шаг 1. Снятие панели.

Вставьте плоскую отвертку в паз на основании панели, поверните ее на 90° и подденьте рамку панели.

Шаг 2. Демонтаж панели и силового основания.

Чтобы снять панель и силовое основание, выполните действия, описанные в разделе «Установка», в обратном порядке.

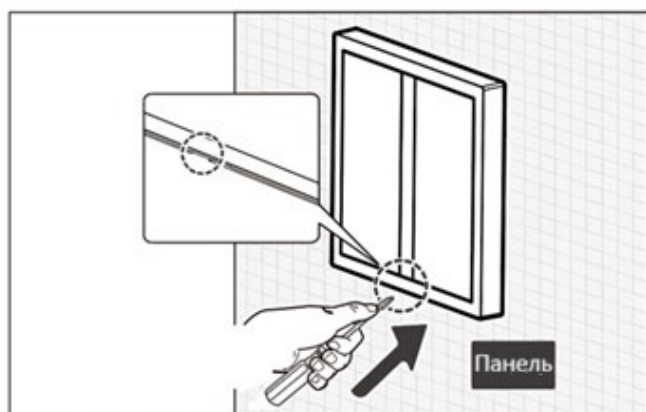


Рис. 9

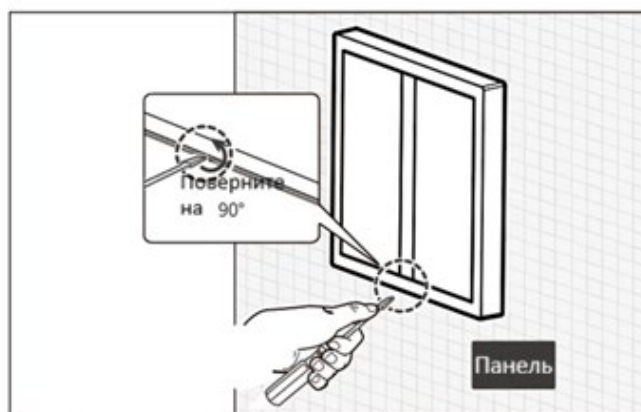


Рис. 10

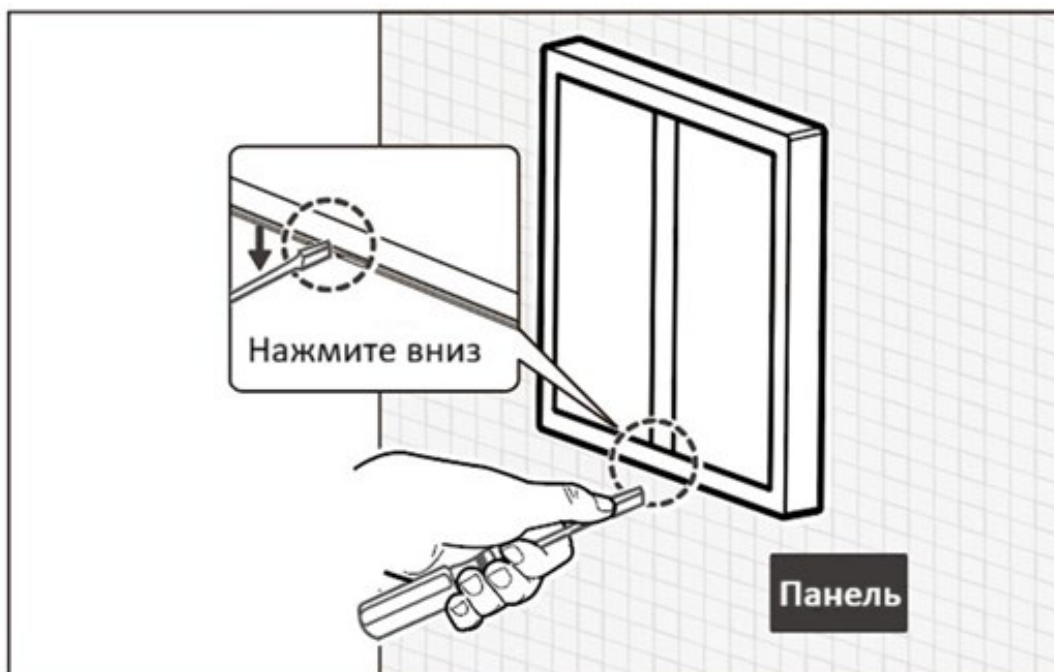


Рис. 11

◆◆ Работа

1. **Режим программирования:** Нажмите и удерживайте любую кнопку в течение 15 секунд. Подсветка начнет медленно мигать синим цветом, что означает включение режима программирования. (В этом режиме можно изменить идентификаторы подсети и устройства в программе конфигурации).
2. **Блокировка / Разблокировка панели:**
 - **Ручная блокировка:** Одновременно нажмите и удерживайте в течение 5 секунд первую кнопку (A1) и последнюю кнопку. Индикатор мигнет синим цветом (после отключения и повторного включения питания панель останется заблокированной).
 - **Автоматическая блокировка:** Пользователь может настроить функцию автоматической блокировки в программе конфигурации HDL Studio, задав время, через которое панель заблокируется автоматически.
 - **Разблокировка панели:** Для разблокировки одновременно нажмите и удерживайте в течение 5 секунд первую кнопку (A1) и последнюю кнопку.
 - *Примечание:* Разблокировка выполняется только вручную.
3. **Настройка цвета индикации кнопок:** Поддерживается настройка цвета индикаторов кнопок через программное обеспечение (подробнее см. в руководстве по настройке).
4. **Настройка датчика приближения:** Поддерживается настройка дальности срабатывания датчика через программное обеспечение (подробнее см. в руководстве по настройке).

◆◆ Упаковочный лист

- Панель*1

◆◆ Гарантия

Гарантийный срок составляет **5 лет** с даты, указанной в товарном чеке. Если в течение этого срока в изделии возникнет неисправность при нормальной эксплуатации, пользователь может обратиться в ближайший авторизованный сервисный центр с действительным гарантийным талоном для получения бесплатного обслуживания.

Ограничение гарантии

В следующих случаях компания HDL считает, что пользователь отказывается от соответствующих гарантийных обязательств. Пользователь самостоятельно несет ответственность за возникшие последствия и не имеет права на бесплатное гарантийное обслуживание:

- Неисправность устройства, вызванная обстоятельствами непреодолимой силы.
- Эксплуатация или транспортировка устройства в условиях, не соответствующих требованиям, указанным в инструкции или технической документации.
- Самостоятельная разборка изделия пользователем.
- Обязательства, не подтвержденные официально компанией HDL и выходящие за рамки стандартной гарантии, выполняются лицом, давшим такие обещания.

Прочее

Компания HDL оставляет за собой право обновлять или изменять продукт без предварительного уведомления. Пожалуйста, посетите веб-сайт HDL для получения ответов на интересующие вопросы и ознакомления с последней информацией о продукции.

Право окончательного толкования данных гарантийных положений принадлежит компании HDL.

◆◆ Авторские права

Компания HDL обладает всеми правами на интеллектуальную собственность в отношении данного документа и его содержимого. Воспроизведение или распространение документации третьим лицам без письменного разрешения HDL запрещено. Любое нарушение прав интеллектуальной собственности HDL будет преследоваться по закону.

Содержимое данного документа может обновляться в связи с выходом новых версий продукта или по другим причинам. Если не предусмотрено иное, данный документ предназначен только для ознакомления. Все заявления, информация и рекомендации, содержащиеся в данном документе, не подразумевают каких-либо явных или подразумеваемых гарантий.

© 2026 HDL Automation Co., Ltd. Все права защищены.

История обновлений:

В таблице ниже содержится информация о каждом обновлении. Последняя версия документа включает в себя все изменения, внесенные в предыдущие версии.

Версия	Информация об обновлении	Дата
V1.0	Первоначальный выпуск	Январь 15, 2026

◆◆ Техническая поддержка

E-mail: hdtickets@hdlautomation.com

Website: <https://www.hdlautomation.com>