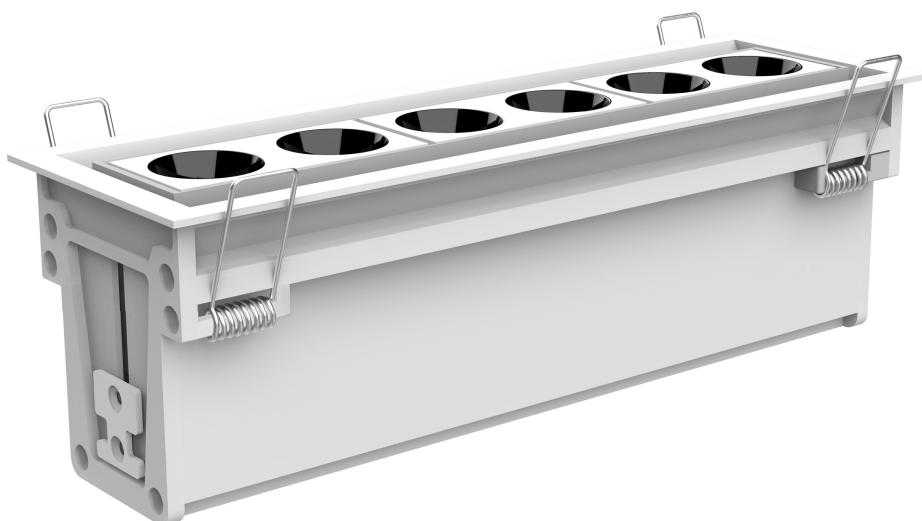


Встраиваемый наклонный светильник на 6 ламп

Технический паспорт



HD-LS60D06



Пожалуйста, отсканируйте QR-код выше, чтобы проверить
последнюю версию технического описания!

Перед использованием данного продукта внимательно ознакомьтесь
с этим техническим описанием и храните его должным образом!

Версия документа: С

◆◆ Обзор

Встраиваемый наклонный светильник на 6 ламп Это мерцающий LED-светильник с постоянным током. Корпус выполнен из алюминиевого сплава и имеет оригинальную конструкцию.

В основном подходит для использования в интерьерах, требующих особого освещения, таких как отели, элитное жилье, клубы, образцовые квартиры, офисы продаж, музеи, рестораны, торговые центры, магазины и т.д.

Основные функции

- Встраиваемый наклонный светильник на 6 ламп белого/черного цвета (RAL 9016 / RAL 9005) и черным отражателем.
- Работает с диммируемым драйвером стандартов DALI/0-10V/TRIAC или со встроенным драйвером ВКЛ/ВЫКЛ;
- LED 12В;
- Габаритные размеры: 224 мм x 70 мм; высота встраиваемого профиля (глубина) — 71 мм.
- Высокий индекс цветопередачи CRI ≥ 90 .
- После срока службы 50 000 часов сохраняется не менее 80% светового потока.
- Точная характеристика светового пучка с углами рассеивания 15°/25°/30°.
- Освещение, полностью подходящее для чтения, письма, а также работы за компьютером и с пультами управления в соответствии с DIN EN 12464-1 (UGR<15).
- Степень защиты корпуса согласно DIN EN 60529 (IP20).

Примечание: Обратите внимание, что изображения и иллюстрации, приведённые в настоящем руководстве, предназначены только для справки, и фактическое изделие может отличаться.

◆◆ Внешний вид

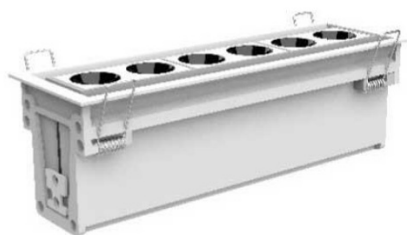


Рис. 1

◆◆ Технические характеристики

Пункт	Параметр
LED	

Регулируемая цветовая температура	2800K-6000K
Фиксированная цветовая температура	2700K/3000K/3500K/4000K/5000K
CRI	>90
L80B10 рабочее время	50,000ч
SDCM	3
Оптика	
CCT Угол светового пучка	15°/25°/30°
UGR	< 15
Системная мощность	720lm
Параметры блока питания	
LED Драйвер	Драйвер без регулировки / Драйвер ВКЛ-ВЫКЛ
LED Питание	36В
Номинальное напряжение	Светильник с регулируемой цветовой температурой (CCT): 36 В Светильник с фиксированной цветовой температурой (CCT): 12 В Светильник с фиксированной цветовой температурой (CCT) и драйвером ВКЛ/ВЫКЛ: 18 В
Номинальный ток	Светильник с регулируемой цветовой температурой (CCT): 300 мА Два других светильника: 600 мА

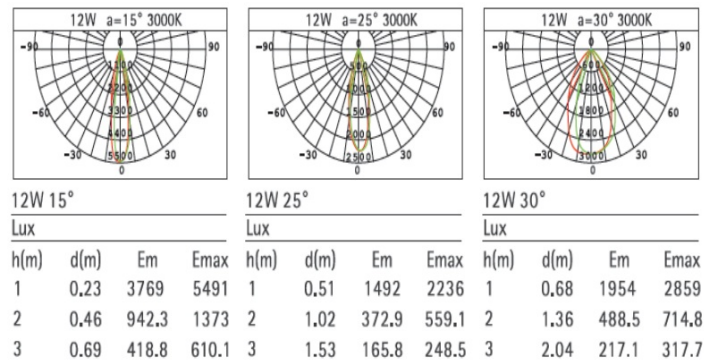


Рисунок 2 — Светораспределение светильника с регулируемой цветовой температурой

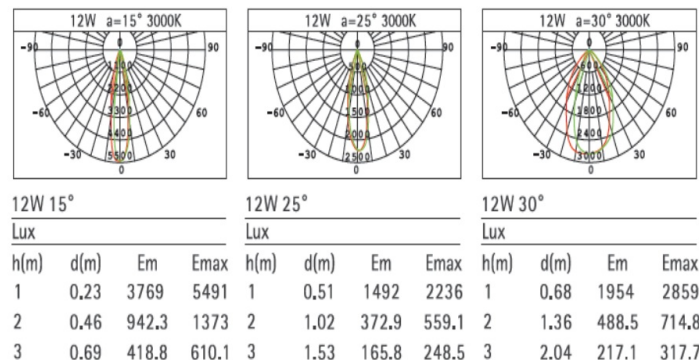


Рис. 3 — Светораспределение светильника с фиксированной цветовой температурой

Примечание: Технические данные представляют собой номинальные значения при температуре окружающей среды 25°C. Значения светового потока первоначально допускают отклонение +/- 10%, значения электрической подключаемой нагрузки — отклонение +/- 10%, а значения цветовой температуры — отклонение +/- 150 К. За опечатки или ошибки печати ответственность не несётся..

◆◆ Технические характеристики

Пункт	Параметр
Размер	224ммх70мм
Монтажное отверстие	220ммх64мм
Высота	71мм
Место установки	Для помещений
Тип освещения	Сетчатый светильник
Установка	Встроенный
Версия	Прямоугольный
Корпус	Белый/Чёрный
Отражатель	Чёрный
Степень защиты IP (соответствует стандарту EN 60529)	IP20

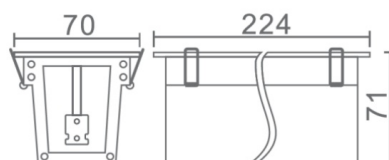


Рис. 4

◆◆ Меры предосторожности

Опасность:

- Пожалуйста, не разбирайте изделие самостоятельно и не заменяйте какие-либо его части. В противном случае это может привести к механическим неисправностям, поражению электрическим током, пожару или травмам.
- Ни при каких обстоятельствах не накрывайте изделие изоляционными подкладками или аналогичными

Предупреждение

- Монтаж и ввод в эксплуатацию данного оборудования должны выполняться нашей компанией или организацией, назначенной нами. Планирование и выполнение электромонтажных работ для данного оборудования должны соответствовать действующим местным нормам и правилам по технике безопасности.
- Любые последствия, вызванные несоблюдением инструкций по установке и подключению, не относятся к ответственности нашей компании.
- Пожалуйста, направляйте все запросы на техническое обслуживание в наш сервисный отдел или назначенную организацию.
- Гарантия на данное изделие не распространяется на неисправности, вызванные разборкой изделия пользователем.

Внимание

- Перед выполнением любых процедур по установке, разборке, техническому обслуживанию или очистке устройства необходимо отключить устройство от всех источников напряжения. Этот шаг необходим для обеспечения безопасности техника и предотвращения потенциального повреждения устройства.

- Не используйте коррозионные жидкости для протирки корпуса устройства, особенно разъемов, чтобы избежать повреждения устройства.
- Перед проведением технического обслуживания или очистки устройства отключите его от всех источников напряжения, чтобы избежать утечки тока и поражения электрическим током
- После подключения всех кабелей проверьте правильность и надёжность соединений.
- Соответствие между драйвером и светильником должно находиться в пределах номинального диапазона и не выходить за его границы.

Примечание:

- При использовании данного изделия не должны нарушаться какие-либо правила безопасности, а расстояние до освещаемого объекта должно составлять не менее 800 мм.
- Убедитесь, что изделие надёжно закреплено на поверхности монтажного объекта и не установлено на потолках, которые легко повредить или деформировать.
- Для продления срока службы и поддержания наилучшего светового эффекта рекомендуется регулярно очищать и обслуживать изделие.

◆◆ Установка

Предупреждение: Перед выполнением любых процедур по установке или разборке устройства необходимо отключить устройство от всех источников напряжения. Этот шаг необходим для обеспечения безопасности техника и предотвращения потенциального повреждения устройства.

Стандарт: GB/T 17743-2021; GB 7000.1-2015; GB 7000.202-2008

Ниже представлен метод монтажа данной растяжной трековой системы:

Шаг 1: Вырежьте отверстие в потолке в соответствии с размерами посадочного проема.

Шаг 2: Перед подключением проводов убедитесь, что питание отключено. Подсоедините сетевые провода к клеммам ввода фазы (L) и нуля (N). Если предусмотрено интеллектуальное управление, подключите также сигнальный провод.

Шаг 3: Поднимите обе боковые стороны корпуса изделия, чтобы они плотно прилегли к радиатору, после чего установите корпус светильника в подготовленные отверстия.

Шаг 4: Перед подачей питания убедитесь в правильности подключения проводов и надёжной фиксации светильника (отсутствии люфта).

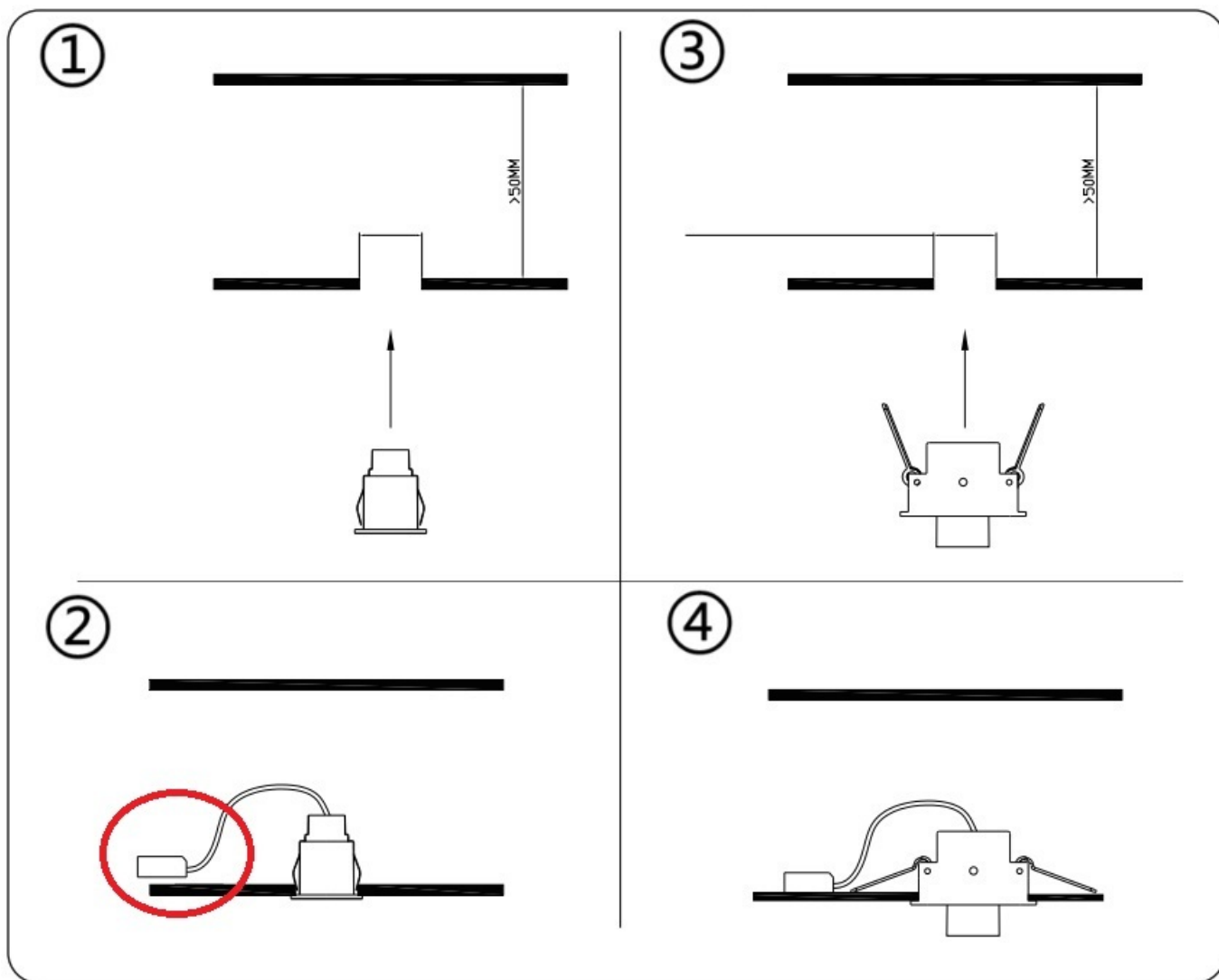


Рис. 5

◆◆ Разборка

Предупреждение: Перед выполнением любых процедур по разборке устройства необходимо отключить устройство от всех источников напряжения. Этот шаг необходим для обеспечения безопасности техника и предотвращения потенциального повреждения устройства..

◆◆ Комплект поставки

- Прожектор*1
- Драйвер*1 (в соответствии с заказом)

Примечание: После распаковки проверьте комплектность изделия и всех деталей.

◆◆ Заявление об авторских правах

Компания HDL обладает всеми правами интеллектуальной собственности на данный документ и его содержание. Воспроизведение или распространение среди третьих лиц запрещено без письменного разрешения HDL. Любое нарушение прав интеллектуальной собственности HDL повлечет за собой юридическую ответственность. Содержание данного документа может обновляться в связи с изменениями версий продукта или по другим причинам. Если иное не согласовано, данный документ предназначен только для ознакомительных целей. Все утверждения, информация и рекомендации в данном документе не подразумевают каких-либо явных или подразумеваемых гарантий.

© 2025 HDL Automation Co., Ltd. Все права защищены.

История обновлений:

Таблица ниже содержит информацию обо всех обновлениях. Последняя версия включает все изменения, внесённые во все предыдущие версии.

Версия	Информация об обновлении	Дата
V1.0	Первоначальный выпуск	Сентябрь 5, 2025

◆◆ Техническая поддержка

E-mail: hdltickets@hdlautomation.com

Website: <https://www.hdlautomation.com>